

Postavení doktorandů v ČR

z hlediska příjmů a sladění studia, práce a rodiny

Vypracoval Národní vzdělávací fond, o.p.s.

2022

Projekt sdílených činností
Strategická inteligence pro výzkum a inovace



Obsah

Úvod	3
1 Příjmy.....	4
2 Časové vytížení doktorandů studijními, pracovními a rodinnými aktivitami	9
3 Sladění rodinného a studijně-pracovního života.....	15
Závěrem.....	23

Úvod

V této studii se zabýváme podmínkami doktorského studia v České republice z hlediska příjmů, časového vytížení a skloubení studia s prací a rodinným životem. Tyto tři problémy spolu úzce souvisejí a promítají se do atraktivity vědecko-výzkumné profesní dráhy pro nadějně absolventy vysokých škol, do studijní (ne)úspěšnosti v doktorských programech a do efektivity vynaložených veřejných prostředků v oblasti doktorského vzdělávání. Na uvedená témata se právem zaměřuje i pozornost tvůrců připravované reformy doktorského studia v ČR, jakož i samotných vysokých škol a jejich fakult.

Zdrojem dat pro naši analýzu je šetření *Doktorandi 2021*, které realizovalo Centrum pro studium vysokého školství (CSVŠ) z pověření Ministerstva školství, mládeže a tělovýchovy (MŠMT). V šetření bylo na konci roku 2021 nasbíráno 3416 vyplněných dotazníků od studujících doktorandů, kteří odpovídali na široké spektrum otázek, týkajících se jejich studia, práce i rodinného života.¹ Témata, která v této studii zpracováváme, jsou tak jen výsekem z celkového záběru šetření. Zpracování těchto témat Národním vzdělávacím fondem (NVF) vyplývá ze zadání MŠMT, které za tímto účelem poskytlo mikrodata ze šetření.

Z pozice NVF jakožto sekundárního uživatele mikrodat ze šetření *Doktorandi 2021* vyplývají některá omezení. Data jsme mohli využít po jejich anonymizaci, zahrnující také odstranění údaje o konkrétní vysoké škole, na níž daný respondent studuje. Proto se namísto v podobných případech obvyklého třídění podle vysoké školy musíme omezit na třídění podle oborových skupin (ISCED-F). Kromě toho nejsme plně obeznámeni se všemi aspekty dotazování. Z toho mohou vyplývat eventuální odchylky od výsledků, které budou publikovány v oficiálních výstupech ze šetření. Proto je třeba předloženou analýzu považovat za předběžný výstup, který bude zpřesněn po publikaci komplexně zpracovaných výstupů ze šetření, včetně podrobnějšího vysvětlení metodiky šetření a zpracování dat z dotazníků. Pakliže po publikaci těchto výstupů zjistíme podstatné odchylky v naší studii, které by neměly opodstatnění v rozdílných analytických postupech, případné nepřesnosti opravíme.

Studie byla zpracována v rámci projektu STRATIN+ (Strategická inteligence pro výzkum a inovace).

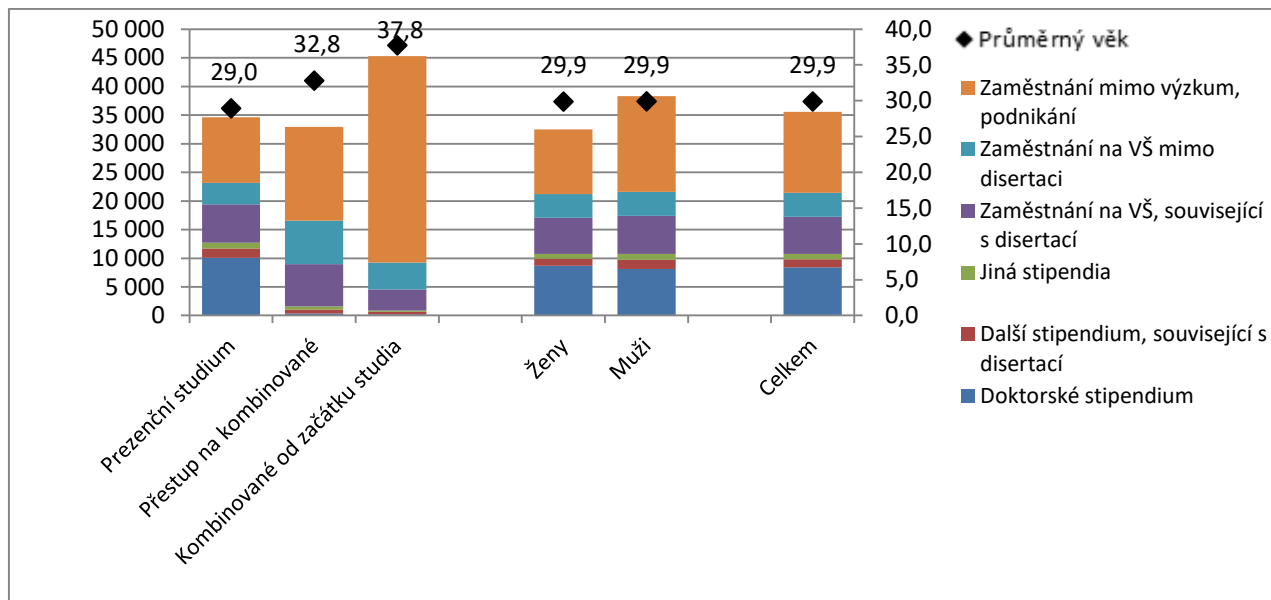
¹ Více informací na webu CSVŠ: <https://www.csvs.cz/aktualni-projekty/setreni-doktorandi-2021/> a MŠMT: <https://www.msmt.cz/ministerstvo/novinar/setreni-doktorandi-2021-zjistovalo-pohled-studujicich-na>.

1 Příjmy

Je dobře známou skutečností, že obvyklá úroveň doktorského stipendia zdaleka nestačí na pokrytí životních nákladů. Oproti většině svých pracujících vrstevníků tak doktorandi musejí zajišťovat své živobytí z více zdrojů. Mezi ně se řadí další stipendia nad rámec základního doktorského, ale zejména pracovní úvazky na domovské vysoké škole i mimo ni. V průměru se doktorské stipendium spolu s případnými dalšími stipendii podílí na průměrných příjmech doktorandů méně než z jedné třetiny (Graf 3). Další přibližně šestinu pak tvoří takové výdělků na vysoké škole, které rovněž souvisejí s disertací. **Celkově tak příjmy, související s disertací, tvoří v průměru necelou polovinu celkových příjmů doktorandů.** Zbylé příjmy doktorandi doplňují z jiných pracovních aktivit.

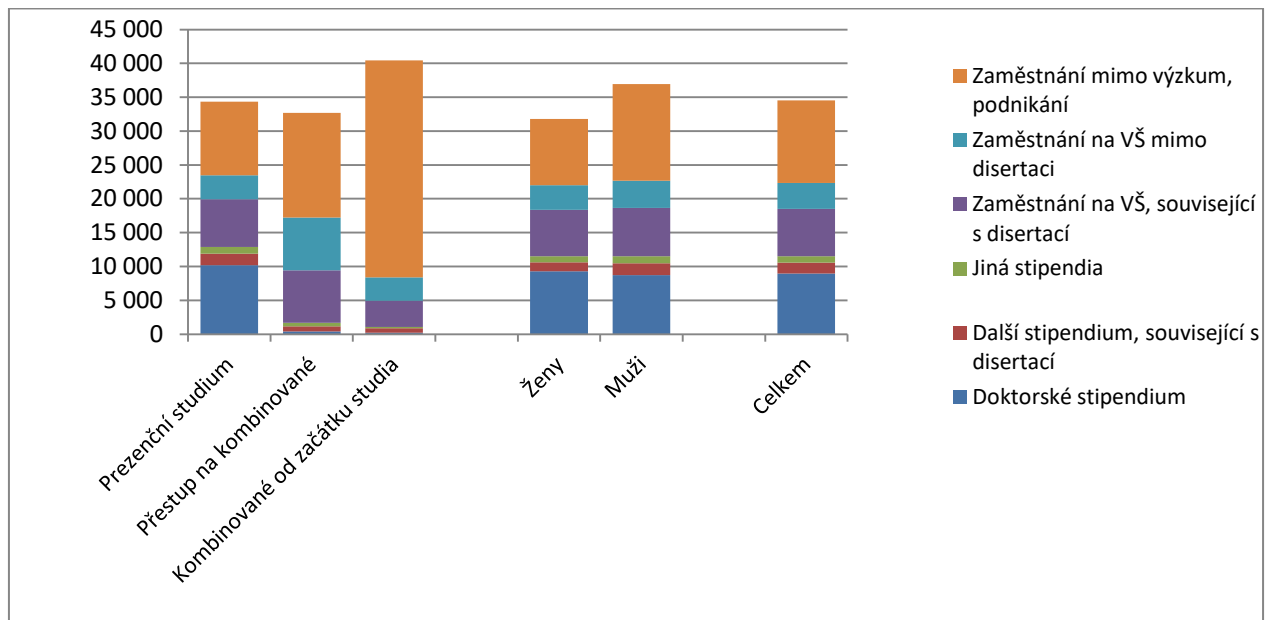
Doktorandi, kteří od začátku studují kombinovanou formou, mají v průměru téměř o třetinu vyšší celkové příjmy než jejich kolegové v prezenční formě. Přitom je potřeba vzít v úvahu výrazně vyšší průměrný věk doktorandů kombinované formy, a tedy delší pracovní zkušenosti. Při omezení doktorandské populace na osoby do 35 let se sice příjmový rozdíl podle formy studia zmenší, ale stále činí více než 5000 Kč měsíčně ve prospěch doktorandů, od počátku zapsaných v kombinované formě (Graf 2). **Jako velmi složitá se jeví situace doktorandů, kteří přestoupili z prezenční do kombinované formy.** Jejich výdělků v zaměstnání totiž většinou nedokáží plně kompenzovat ztrátu doktorského stipendia, a tak mají celkové příjmy o něco nižší než prezenční doktorandi, ačkoli jsou v průměru bezmála o čtyři roky starší než oni. **Muži mají během doktorského studia podstatně vyšší příjmy než ženy, a to výhradně díky vyšším výdělkům mimo výzkumnou sféru.**

Graf 1: Průměrná výše a struktura příjmů doktorandů podle formy studia a podle pohlaví



Zdroj: Doktorandi 2021. Zjišťované typy zaměstnání: „Zaměstnání na VŠ, výzkumné nebo kulturní instituci související s disertačním výzkumem,“ „Zaměstnání na VŠ, výzkumné nebo kulturní instituci nesouvisející s disertačním výzkumem,“ „Zaměstnání mimo akademický a výzkumný prostor,“ „Vlastní podnikání.“

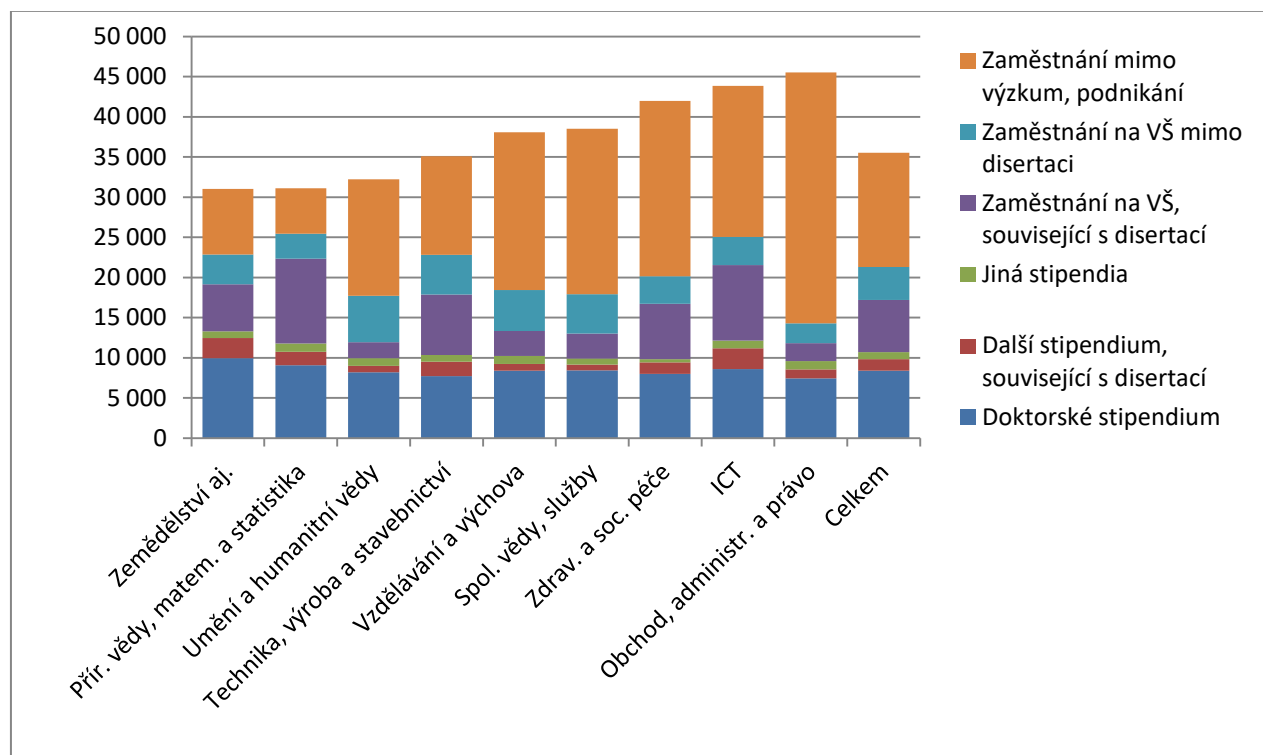
Graf 2: Průměrná výše a struktura příjmů doktorandů ve věku do 35 let podle formy studia a podle pohlaví



Zdroj: Doktorandi 2021

Příjmy doktorandů ze stipendií se jen minimálně liší mezi oborovými skupinami. Podstatně větší rozdíly jsou ve výdělcích ze zaměstnání. Velmi různorodé jsou příležitosti doktorandů k úvazkům na vysoké škole, jejichž náplň souvisí s disertací. Na přírodovědných, IT a technických oborech se průměrné výdělky z takových úvazků pohybují v těsné blízkosti příjmů ze stipendií, a celkové příjmy doktorandů spojené s disertací se tím výrazně navyšují. Těmto oborům se blíží medicína a zemědělství. Naopak v humanitních a společenských vědách, v obchodě, administrativě a právu a v pedagogice jsou takové výdělky v průměru velmi nízké, a na příslušné úvazky na vysokých školách tedy zjevně dosáhne jen výrazná menšina doktorandů. Velmi variabilní z oborového hlediska jsou výdělky doktorandů v zaměstnáních zcela mimo vědu a výzkum. Relativně vysoké výdělky v těchto zaměstnáních pobírají doktorandi v obchodě, administrativě a právu, medicíně, pedagogice, společenských vědách a IT. Zejména výše výdělků mimo výzkum u doktorandů obchodu, administrativy a práva ukazují, že v těchto oborech je doktorské studium spíše vedlejší činností a napojení doktorandů na své fakulty velmi slabé. **Celkově je kombinace velikosti a struktury příjmů obzvláště nepříznivá mezi doktorandy humanitních věd, kteří mají nízké příjmy, z nichž navíc většina nesouvisí s disertací.**

Graf 3: Průměrná výše a struktura příjmů doktorandů podle oboru studia

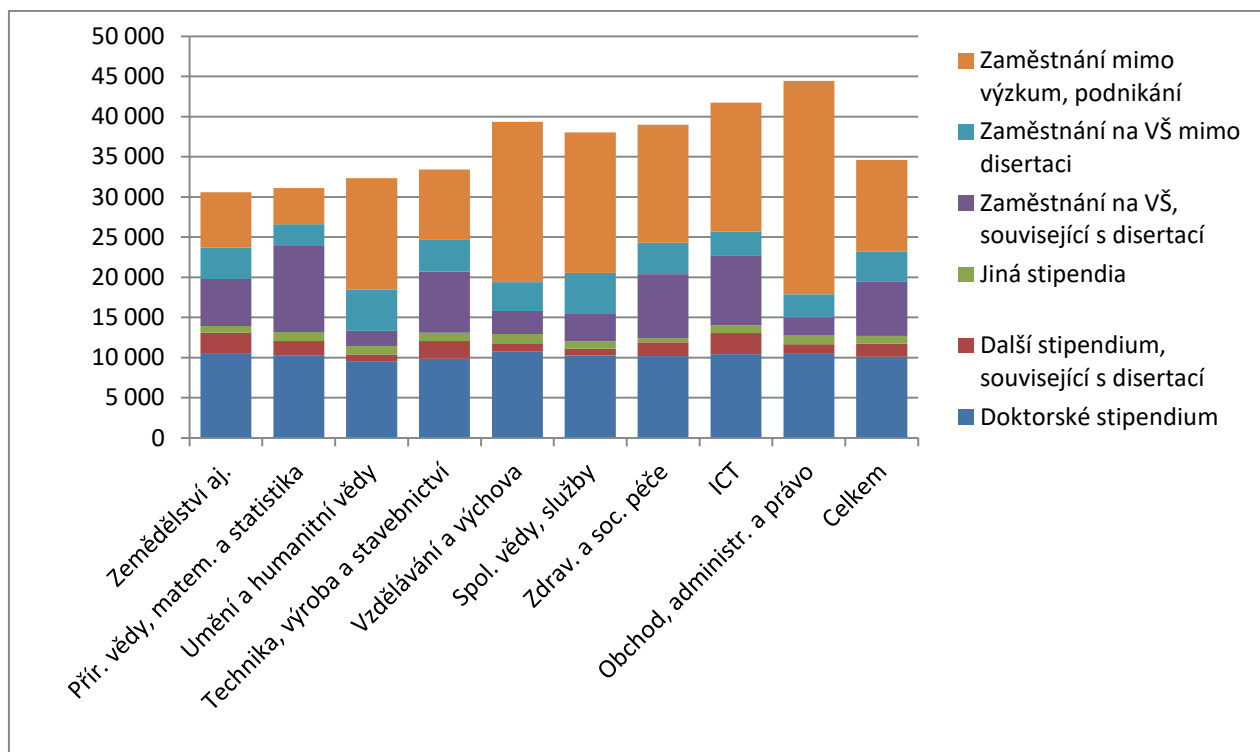


Zdroj: Doktorandi 2021

Pouze malou část (15 %) respondentů analyzovaného šetření tvoří doktorandi v kombinovaném studiu. Proto se celková výše příjmů ani jejich struktura příliš nemění, omezíme-li vzorek na doktorandy ve studiu prezenčním (Graf 4). Výrazné změny nenastávají ani v pořadí oborových skupin podle celkové výše příjmů. Obchod, administrativa a právo a IT tak zůstávají na prvních dvou místech i tehdy, když hovoříme jen o prezenčním studiu. **Prezenční doktorandi většiny oborů mají nižší výdělky z pracovních aktivit mimo výzkum než jejich kolegové v kombinovaném studiu. To však neplatí pro pedagogiku a humanitní vědy, což ukazuje na podobnou míru (ne)integrace doktorandů do fungování jejich fakult na obou těchto oborech nehledě na formu studia.** Naopak největší rozdíl mezi mimo-výzkumnými výdělky prezenčních a kombinovaných doktorandů vidíme v technických oborech a v medicíně. Několik doktorandů medicíny v odpovědích na otevřenou otázku k doplňkovým důvodům k zahájení studia uvedlo, že nástup k doktorskému studiu byl podmínkou k získání zaměstnání v klinické praxi v nemocnici. Není proto vyloučeno, že některé nemocnice využívají doktorské stipendium jako kompenzaci mzdových nákladů,² což může přispívat k rozdílu mezi výdělky prezenčních a kombinovaných doktorandů medicíny. Ke kvantitativnímu postižení tohoto problému by bylo zapotřebí se na něj specificky zaměřit v designu budoucích šetření.

² Tuto informaci potvrzuje i genetik dr. Jan Pačes v rozhovoru pro Český rozhlas (11:43 – 12:30): <https://dvojka.rozhlas.cz/jan-paces-studenti-maji-krusny-zivot-bez-financi-podpory-rodicu-neni-k-ziti-a-8769724>

Graf 4: Průměrná výše a struktura příjmů doktorandů podle oboru studia (jen prezenční studium)



Zdroj: Doktorandi 2021

Vracíme se k otázce, jaký vliv má na celkový příjem doktorandů rozhodnutí nastoupit od počátku do kombinovaného studia ve světle oborových a genderových rozdílů v příjmech a věkové variability doktorandů. Relativní vliv uvedených čtyř faktorů na příjem zjišťujeme pomocí modelu lineární regrese. Oborová struktura byla převedena na devítibodovou škálu podle výše prezentované úrovně průměrného příjmu (Graf 3). Oborovým skupinám byly přiřazeny hodnoty od 1 do 9 od nejnižšího průměrného příjmu do nejvyššího. Do této analýzy **jsme zahrnuli pouze doktorandy do 35 let věku.**

Výsledky modelu prezentuje Tabulka 1. Standardizovaný koeficient β vychází z převodu všech tří faktorů na jednotnou škálu a slouží k vzájemnému srovnání efektů. Koeficient B značí, o kolik se zvýší průměrný celkový příjem doktoranda/ky, zvýší-li se hodnota faktoru o 1, tedy pokud doktorand/ka: studuje v kombinované a ne prezenční formě, studuje obor o jedno místo „lukrativnější“, je o rok starší a je muž. Vidíme, že při stejném oboru, věku a pohlaví přináší rozhodnutí zahájit studium v kombinované formě v průměru více než 2000 Kč navíc v celkovém příjmu. **Je tedy patrné, že nástup do prezenční formy doktorského studia s sebou nese příjmovou nevýhodu již pro období studia samotného,** nemluvě o

rozdílech v růstu výdělků v dalších letech.³ Z toho lze dále usuzovat, že prezenční doktorské studium může být pro magisterské absolventy, kteří o něm vůbec uvažují, příjmově nevýhodné také ve srovnání s rozhodnutím nezahájit studium ani ve formě kombinované. Hovoříme přitom o příjmech v absolutních číslech ještě před zohledněním přitěžujícího faktoru časového vytížení, o kterém bude řeč dále. Model potvrzuje také **výrazně negativní vliv přechodu z prezenční do kombinované formy studia, který s sebou nese příjmový propad blížící se v průměru k 5000 Kč měsíčně**. I při zohlednění oboru, formy studia a věku přetrvává **výrazná příjmová prémie pro muže**.

Tabulka 1: Lineární regrese celkového příjmu doktorandů (pouze doktorandi do 35 let, kteří neměnili formu studia)

	Koeficient B	Standardní chyba B	Standardizovaný koeficient β
Konstanta	-2 324	3 624	
Přestup na kombinované studium (vs. prezenční)**	-4 604	1 264	-0,08
Kombinované studium od počátku (vs. prezenční)*	2 356	1 449	0,03
Obor (škála 1-9 podle průměrného příjmu)**	1 631	137	0,25
Věk**	835	124	0,15
Pohlaví (muži vs. ženy)**	4 475	627	0,15
Adjustované R ² modelu: 0,12			

N = 1954. Efekty signifikantní: **na hladině 5 %, * na hladině 10 %.

Zdroj: Doktorandi 2021

2 Časové vytížení doktorandů studijními, pracovními a rodinnými aktivitami

V šetření Doktorandi 2021 byla respondentům položena otázka na časový rozsah jejich pracovních, studijních i dalších aktivit. Díky tomu lze zrekonstruovat jejich studijně-pracovní vytížení a otevřít také otázku, jaké mají podmínky ke sladění studia a práce na straně jedné a rodinného života na straně druhé. Příslušné otázky mířily na počty hodin, strávené jednotlivými aktivitami během jednoho pracovního a víkendového dne. Odpovědi respondentů jsou vzhledem k náročnosti těchto otázek⁴ zatíženy určitou chybovostí, která někdy vedla k nekonzistenci mezi deklarovanými časovými údaji a reálným rozsahem jednoho dne či týdne. Do následujícího vyhodnocení zahrnujeme respondenty, kteří v součtu uvedli

³ K tomu srov. <https://vedavyzkum.cz/nazory-a-komentare/nazory-a-komentare/drahy-ph-d-absolventu-uplatnit-ziskane-vzdelani-nebo-vydelavat-vice-penez>.

⁴ Otázky mířily na devět různých typů aktivit zvlášť v pracovní den a o víkendu.

celkový rozsah svých denních aktivit (vč. spánku) ve výši 24 hodin nebo nejvýše o čtvrtinu nižší.⁵ Určitá část respondentů si otázku mylně vyložila jako časový rozsah daných aktivit v součtu v celém týdnu.⁶ Také tyto respondenty zahrnujeme v případě, že jimi uvedený celkový časový rozsah všech aktivit činí 168 hodin (tedy jeden týden) nebo nejvýše o čtvrtinu méně. Od respondentů, kteří v součtu deklarovali časové rozsahy svých aktivit mimo uvedená rozmezí, odhlížíme. Hodnoty jsme převedli na jednotnou škálu v hodinách za týden včetně víkendů.

Dotazovaní doktorandi uváděli **celkový čas, strávený studiem včetně práce na disertaci, v průměrné výši 30,3 hodin týdně** (Graf 5). Tento rozsah odpovídá třem čtvrtinám plného pracovního úvazku. Kromě studia je však velká většina doktorandů vytížena také v zaměstnání.⁷ V průměru činí **časová náročnost pracovních aktivit doktorandů v zaměstnání (nebo ve vlastní firmě) dalších 30,7 hodin týdně. Celkově tedy doktorandi deklarovali vytížení pracovními a studijními aktivitami v průměrném rozsahu 61 hodin týdně.** Ačkoli je potřeba počítat s možností určitého nadhodnocení těchto údajů ze strany respondentů, je přesto patrné, že pracovní-studijní vytížení doktorandů je velmi vysoké a podstatně přesahuje podmínky běžného zaměstnání. Po odečtení povinností v domácnosti a v péči o rodinu zbývá doktorandům v průměru pouze 77 hodin v celém týdnu včetně víkendů na volnočasové aktivity a spánek.

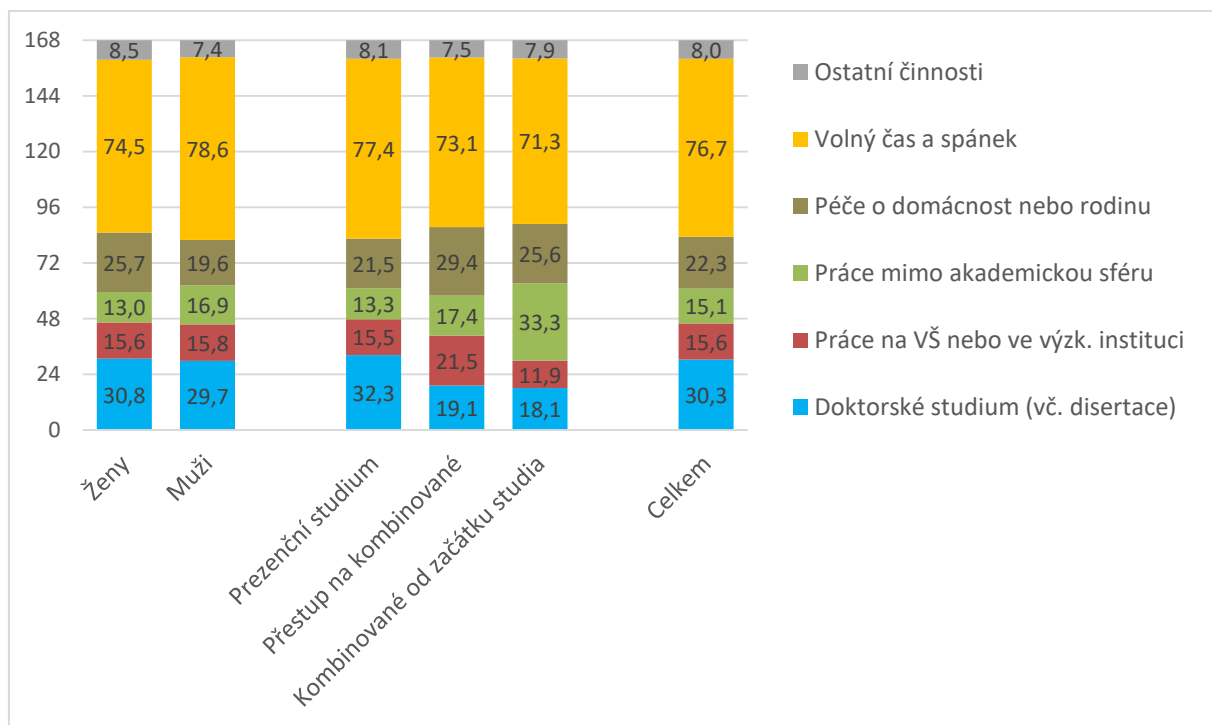
Doktorandi v kombinovaném studiu se vyznačují menším rozsahem studijních aktivit (v průměru 18–19 hodin týdně). **Ti, kdo studují v kombinované formě od začátku svého studia, pak většinou vykonávají pracovní aktivity mimo akademickou sféru v rozsahu plného úvazku. Taková zaměstnání však nejsou žádnou výjimkou ani u doktorandů prezenčních.** Ženy se od mužů liší především podstatně vyšším vytížením péčí o domácnost a o rodinu (26 oproti 20 hodinám týdně u mužů). Muži sice na druhé straně tráví více času než ženy prací mimo akademickou sféru, přesto mají podstatně více prostoru na volnočasové aktivity a spánek.

⁵ Tuto toleranci jsme zavedli především proto, že nabídnuté typy aktivit nemusejí být vyčerpávající, zejména nezahrnují dojíždění. Rozsah „ostatních aktivit“, znázorněný v následujících grafech, vznikl odečtením součtu časových rozsahů všech aktivit, na něž byli doktorandi tázáni, od celkové délky týdne.

⁶ Otázka zněla: „Odhadněte, kolik průměrně hodin denně jste se v minulém týdnu věnoval/a následujícím oblastem života? V pracovní den (tj. po-pá) / O víkendu (so-ne).“

⁷ Alespoň 5 hodin týdně, strávených prací v zaměstnání nebo ve vlastní firmě uvedlo 85 % doktorandů.

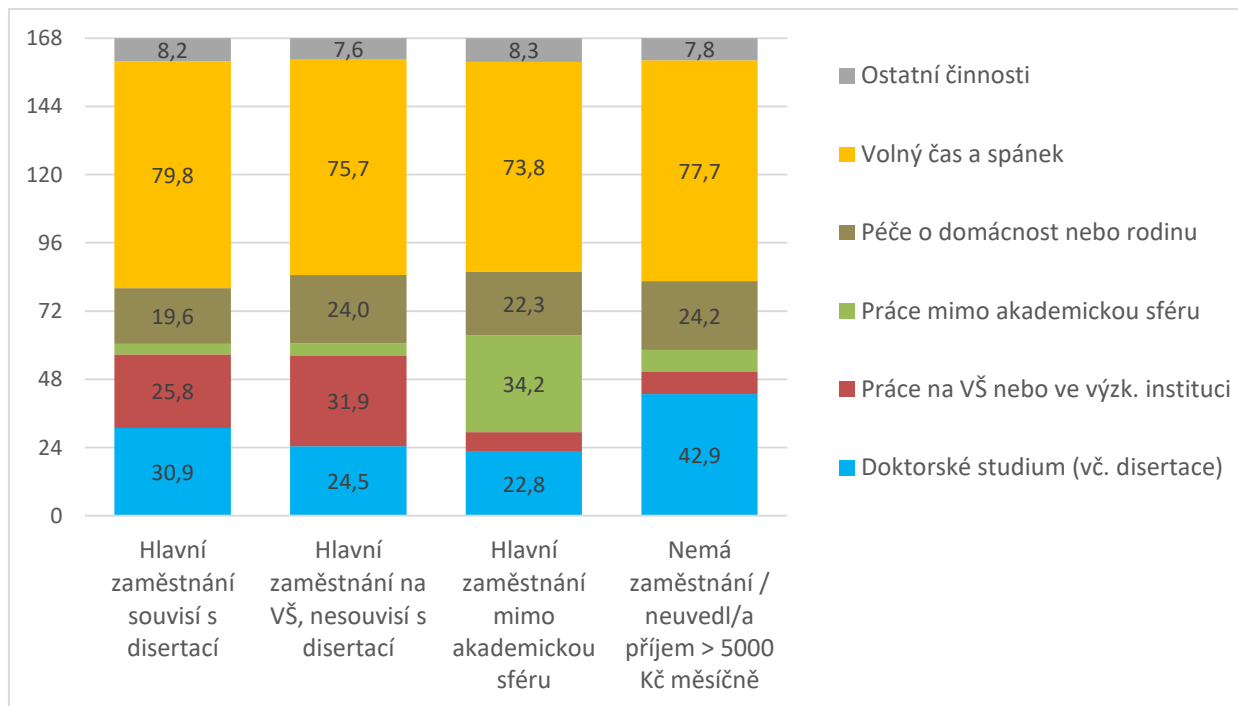
Graf 5: Časové vytížení doktorandů podle pohlaví a formy studia (v hodinách za týden včetně víkendů)



Celkové N = 2378. Zdroj: Doktorandi 2021

V realitě většinou doktorandi nemají významnější úvazky souběžně na vysoké škole a mimo akademickou sféru, nýbrž volí jedno, nebo druhé. Pakliže rozdělíme zaměstnané doktorandy podle toho, u jakého z těchto dvou typů zaměstnavatele mají větší úvazek, vidíme, že u druhého typu zaměstnavatele prakticky žádné pracovní aktivity nevyvíjejí (Graf 6). Celkové pracovní-studijní vytížení je mírně vyšší (v průměru zhruba o tři hodiny týdně) na úkor volného času a spánku u těch, kdo pracují mimo akademickou sféru. **Mezi zaměstnanými doktorandy jsou v nejlepší situaci z hlediska rozložení času mezi studijní, pracovní a další aktivity ti doktorandi, kteří se v zaměstnání mohou věnovat disertaci, neboť mají na studium s převahou nejvíce času (průměrně 31 hodin týdně) a zároveň mají nejvíce času na volnočasové aktivity a spánek.** Stojí také za pozornost, že doktorandi bez významnějšího pracovního úvazku uváděli ještě vyšší počty hodin věnovaných studiu a disertaci (průměrně 42,9 hodin týdně). Odhlédneme-li nepříliš časté varianty, kdy doktorand dostává dostatečně vysoký příjem pouze za své doktorské studium, pak se jedná pravděpodobně o situaci, kdy je doktorand/ka podporován/a rodinou nebo partnerem/kou, nebo kdy se dočasně uvolní ze zaměstnání ve snaze o pokrok v práci na disertaci.

Graf 6: Časové vytížení doktorandů podle typu zaměstnání (v hodinách za týden včetně víkendů)

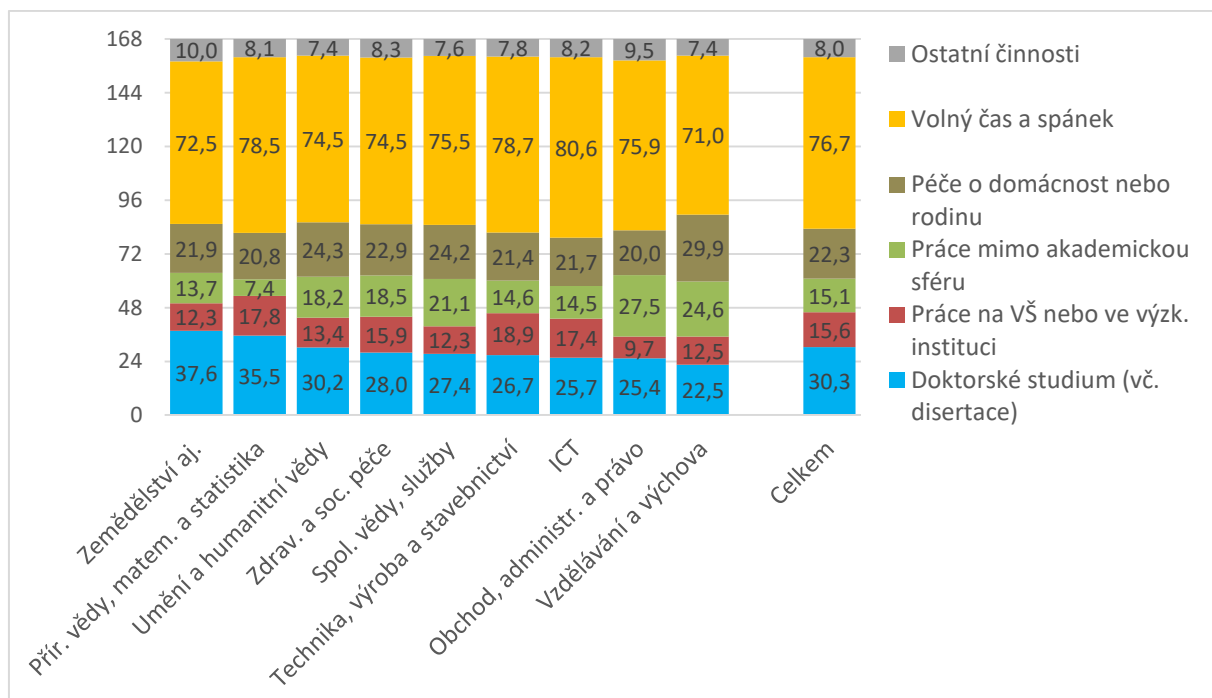


Hlavní zaměstnání je určeno nejvyšším příjmem.

Celkové N = 2387. Zdroj: Doktorandi 2021

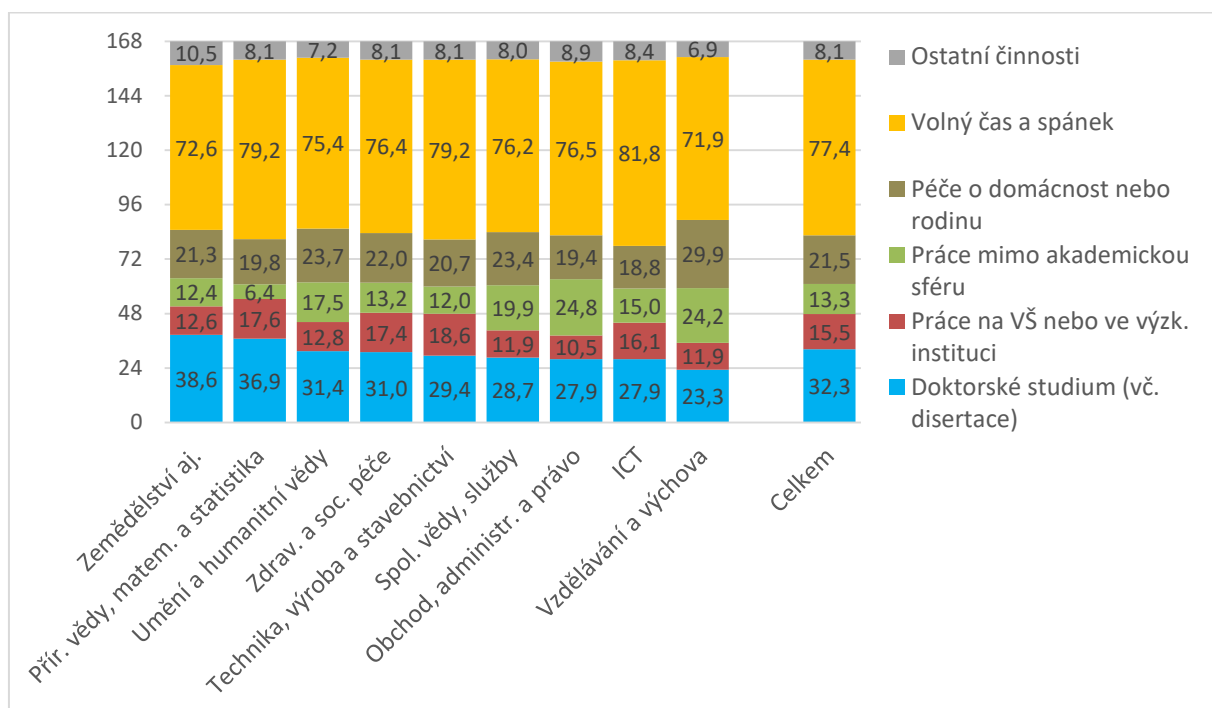
Oborové rozdíly v časové náročnosti doktorského studia jsou dosti výrazné (Graf 7). S převahou největší studijní vytížení přesahující 35 hodin týdně deklarovali doktorandi v zemědělských a přírodovědných oborech. Na druhé straně věnují doktorandi pedagogiky a obchodu, administrativy a práva studiu v průměru jen 23, resp. 25 hodin týdně při souběžném intenzivním pracovním angažmá mimo akademickou sféru. Pracovní vytížení ve vysokoškolském sektoru nebo mimo něj je do značné míry nepřímo úměrné s vytížením studijním, a proto se celkový čas, který doktorandi tráví prací a studiem, mezi obory příliš neliší. Určitou výjimku představují IT a technické obory, jejichž doktorandi uváděli podprůměrnou časovou náročnost svého studia a zároveň jen průměrné vytížení v zaměstnání. I při zaměření jen na doktorandy v prezenční formě (Graf 8) zůstává v pedagogice, IT, obchodu, administrativě a právu a ve společenských vědách poměrně výrazná převaha zaměstnání nad studiem co do časového vytížení. Přinejmenším v těchto oborech se tedy prezenční doktorské studium v realitě blíží studiu kombinovanému.

Graf 7: Časové vytížení doktorandů podle oborů studia (v hodinách za týden včetně víkendů)



Celkové N = 2378. Zdroj: Doktorandi 2021

Graf 8: Časové vytížení doktorandů v prezenční formě studia podle oborů studia (v hodinách za týden včetně víkendů)



Celkové N = 2046. Zdroj: Doktorandi 2021

K posouzení faktorů, které by mohly ovlivňovat, kolik mají doktorandi volného času včetně času na spánek, jsme provedli lineární regresi (Tabulka 2). Interpretace koeficientů je shodná s výše prezentovaným modelem. Standardizovaný koeficient β slouží k vzájemnému srovnání efektů na základě jejich převodu na jednotnou škálu. Koeficient B značí, o kolik se změní průměrné množství volného času a času na spánek v případě, že respondent spadá do dané kategorie ve srovnání s kategorií referenční (resp. v případě věku s každým dalším rokem). Cílem modelu je především zhodnotit, jak velký vliv na množství volného času má souvislost disertace s pracovním úvazkem, která by teoreticky měla snižovat celkovou pracovní-studijní zátěž doktorandů. Tento vliv se při kontrole ostatních faktorů ukazuje jako významný, ale nepříliš silný: **ve srovnání s prací zcela mimo akademickou sféru přináší souvislost zaměstnání s disertací v průměru 3,5 hodin volného času týdně, tedy půlhodinu denně.** Podobně velkou výhodu v množství volného času mají také muži oproti ženám i při kontrole všech dalších faktorů, což je dáno výše zmíněným podstatně větším angažmá žen v péči o rodinu a domácnost. Mírně znevýhodněni jsou doktorandi zemědělství a pedagogiky. Ostatní zjišťované efekty (forma studia a věk) nejsou statisticky významné a jejich koeficienty jsou nízké. **Poměrně slabý vliv typu zaměstnání na množství volného času napovídá, že ani v případech, kdy pracovní úvazek s disertací souvisí, není zřejmě překryv příliš velký.** Významnější synergie mezi pracovním úvazkem a doktorským studiem se tak pravděpodobně týkají ještě méně než čtvrtiny doktorandů, kteří v šetření uvedli, že jejich hlavní práce s disertací souvisí.

Tabulka 2: Lineární regrese volného času (vč. času na spánek) doktorandů

	Koeficient B	Standardní chyba B	Standardizovaný koeficient β
<i>Konstanta</i>	75,2	2,3	
Hlavní zaměstnání na VŠ, nesouvisí s disertací (vs. práce mimo akademickou sféru)	1,1	1,0	0,02
Hlavní zaměstnání souvisí s disertací (vs. práce mimo akademickou sféru)**	3,5	0,9	0,09
Nemá zaměstnání / neuvedl/a příjem > 5000 Kč měsíčně (vs. práce mimo akademickou sféru)**	2,5	0,8	0,07
Přestup na kombinované studium (vs. prezenční)	-0,5	1,3	-0,01
Kombinované studium od počátku (vs. prezenční)	0,3	1,3	0,01
Obor: pedagogika nebo zemědělství**	-2,4	1,2	-0,04
Obor: technika, IT nebo přír. vědy	0,6	0,7	0,02
Věk	-0,1	0,1	-0,04
Má děti**	-14,5	0,9	-0,35
Pohlaví (muži oproti ženám)**	3,7	0,6	0,11
<i>Adjustované R² modelu: 0,17</i>			

*N = 2326. Efekty signifikantní: **na hladině 5 %, * na hladině 10 %.*

Zdroj: Doktorandi 2021

3 Sladění rodinného a studijně-pracovního života

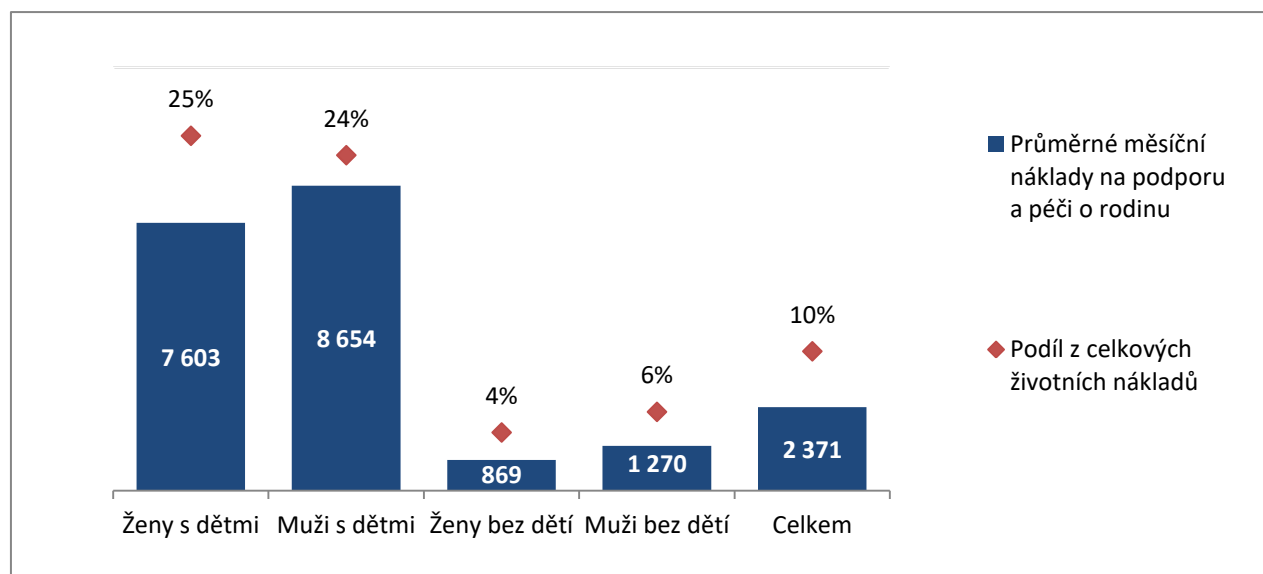
Když byli respondenti šetření Doktorandi 2021 vyzváni, aby slovně popsali překážky v úspěšném dokončení studia, zmiňovali především tři typy problémů, související s rodinným životem: **finanční zajištění rodiny, nedostatek času na rodinu a odloučení od rodiny kvůli dlouhodobé zahraniční stáži.**

Případné založení rodiny vyostřuje dilema mezi lépe placenou prací v soukromém sektoru a pokračováním ve studiu, což jeden z respondentů vyjádřil takto: „Vzhledem k nízkému doktorandskému stipendiu pracuji na plný úvazek (abych se uživil a nejen živořil), proto nepředpokládám, že doktorát dokončím za 4 roky a obávám se, že možná až přijde rodina, zláká mě soukromý sektor z hlediska vyššího příjmového ohodnocení.“ Řada doktorandů a doktorandek si v souvislosti s příjmem také stěžovala na „neviditelnost“ stipendia pro stát při výpočtu mateřské dovolené a pro banky při posuzování žádostí o hypotéky.

Příjmovou stránkou finančních podmínek doktorandů jsme se zabývali v první sekci studie. Doktorandi byli tázáni také na strukturu svých výdajů. **Respondenti s dětmi uváděli výdaje na péči o rodinu**

v průměrné výši více než 8000 Kč měsíčně, oproti hodnotám kolem 1000 Kč v případě respondentů bez dětí (Graf 9). Výchova dětí tedy přináší tak prudké zvýšení výdajů jednotlivců a jejich rodin, že v případě doktorandů samo o sobě odčerpává většinu stipendia v jeho dosavadní obvyklé výši.

Graf 9: Průměrné měsíční náklady doktorandů na péči o rodinu



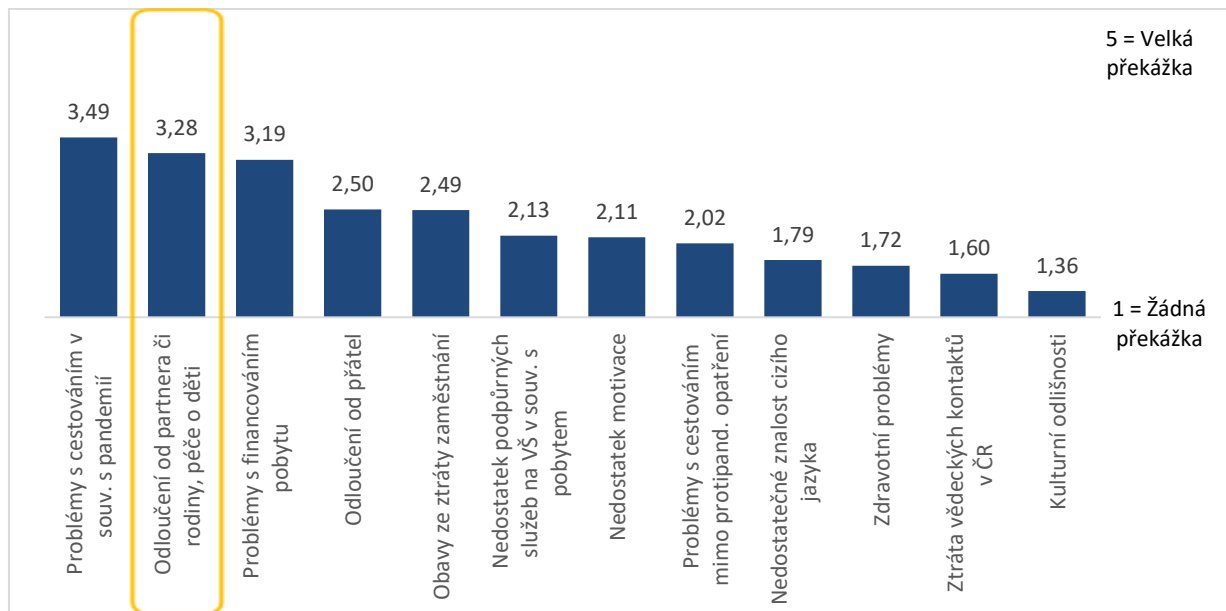
Zdroj: Doktorandi 2021. Celkové N = 3154. Extrémy pod 5000 Kč a nad 80 000 Kč měsíčně celkových životních nákladů byly vyřazeny.

Do rozhodování o pokračování nebo zanechání doktorského studia pochopitelně vstupuje také jeho časová náročnost v kombinaci s dalšími pracovními aktivitami, nutnými k zajištění obživy: „*Během studia často přijde firma s mnohem lépe placenou pozicí, kde člověk dělá méně, nebo stejně práce (pokud to přijde v čase, kdy chce člověk založit rodinu, pak dokončení doktorského studia přestává být prioritou).*“ Pro dalšího respondenta je překážkou v dokončení studia „*snaha sladit čas pro rodinu, zaměstnání, studium a zařízení důstojné životní úrovně – přepracování.*“ V jiné odpovědi byl problém nedostatku času na osobní a rodinný život charakterizován takto: „*Člověk musí participovat na konferencích, publikovat atd. (aby byl vidět), ale současně musí mít co přednášet a publikovat (takže další práce) a současně si musí dodělávat plat a současně taky žít (stýkat se s rodinou přáteli).*“ Z podobných vyjádření je více než zřejmý časový tlak, jehož působení jsou doktorandi dlouhodobě vystaveni.

Dlouhodobé zahraniční stáže jsou v doktorských programech stále častějším požadavkem v souladu s rostoucím důrazem na internacionalizaci vědy a výzkumu. Není však jednoduché je skloubit s dalším pracovním úvazkem, který doktorandi většinou při studiu musejí mít a s výchovou malých dětí. Pro některé doktorandy je tedy překážkou v dokončení studia právě „požadovaná zahraniční část, která stoupá v současnosti na významu, se neslučuje s tím, že část doktorandů je ve věku, kdy zakládají rodinu,“ respektive „nutnost vycestovat do zahraničí, když mám doma rodinu.“

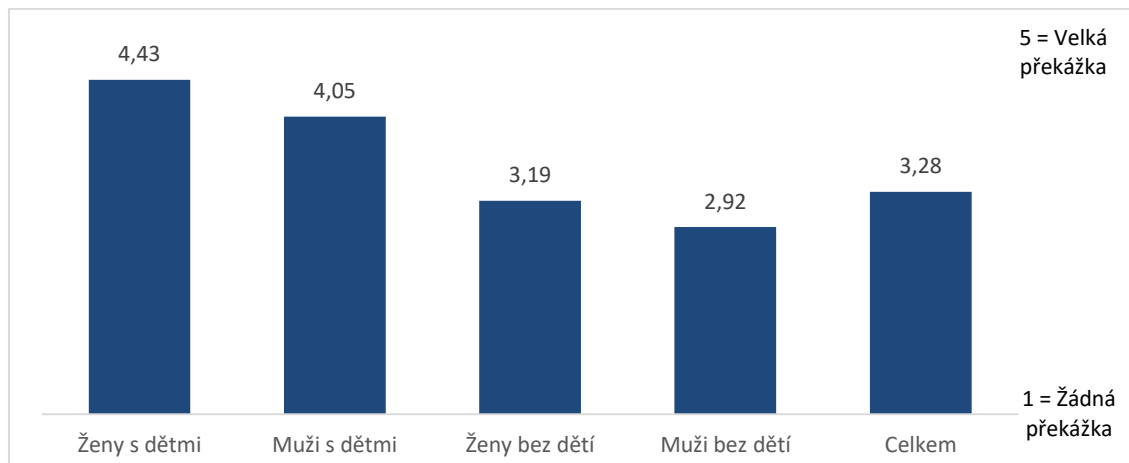
Z druhé strany **většina respondentů šetření hodnotila odloučení od rodiny jako výraznou překážku pro své případné zahraniční výjezdy v rámci studia.** Z bohatého výběru dalších možných překážek je překonaly pouze dobově podmíněná protipandemická opatření a dále jim konkurovaly již jen problémy s financováním pobytu (Graf 10). Mezi nejvýraznějšími překážkami zahraničního pobytu by odloučení od rodiny zůstalo i tehdy, pokud bychom brali v úvahu pouze doktorandy a doktorandky bez dětí. S dětmi působení „rodinného faktoru“ proti zahraniční mobilitě doktorandů pochopitelně dále roste, a to přibližně stejnou měrou u mužů a žen (Graf 11).

Graf 10: Překážky zahraničního pobytu doktorandů



Zdroj: Doktorandi 2021. N = 3024 až 3238. Průměry na škále 1–5. Odpovědi „nevím“ vyřazeny.

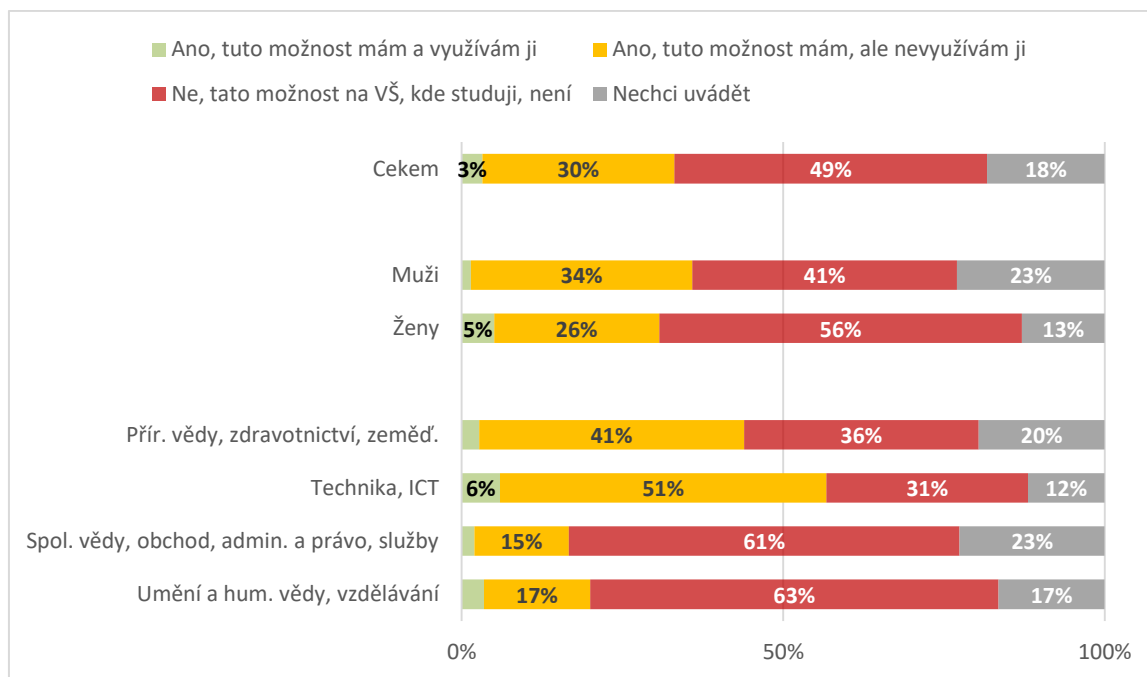
Graf 11: Odloučení od rodiny jako překážka zahraničního pobytu doktorandů



Zdroj: Doktorandi 2021. Celkové N = 3107. Průměry na škále 1–5. Odpovědi „nevím“ vyřazeny.

Vysoké školy různou měrou a různými způsoby poskytují doktorandům a doktorandkám podporu při sladění rodinného a studijního života. **Jednou z možností jsou školky v prostorách univerzity. Třetina z respondentů s předškolními dětmi uvedla, že má možnost takovou službu na své vysoké škole využít.** V podstatné výhodě jsou přitom doktorandky a doktorandi technických, přírodovědných a zdravotních fakult a univerzit, kde jsou školky ještě rozšířenější (Graf 12). **Reálně jsou však školky využívány jen velmi málo: činí tak pouze 5 % žen a 1 % mužů z řad doktorandů, resp. jen desetina z těch, kdo tuto možnost mají.** Důvody nevyužívání školek i v případě jejich dostupnosti bohužel nejsme z výsledků šetření schopni identifikovat.

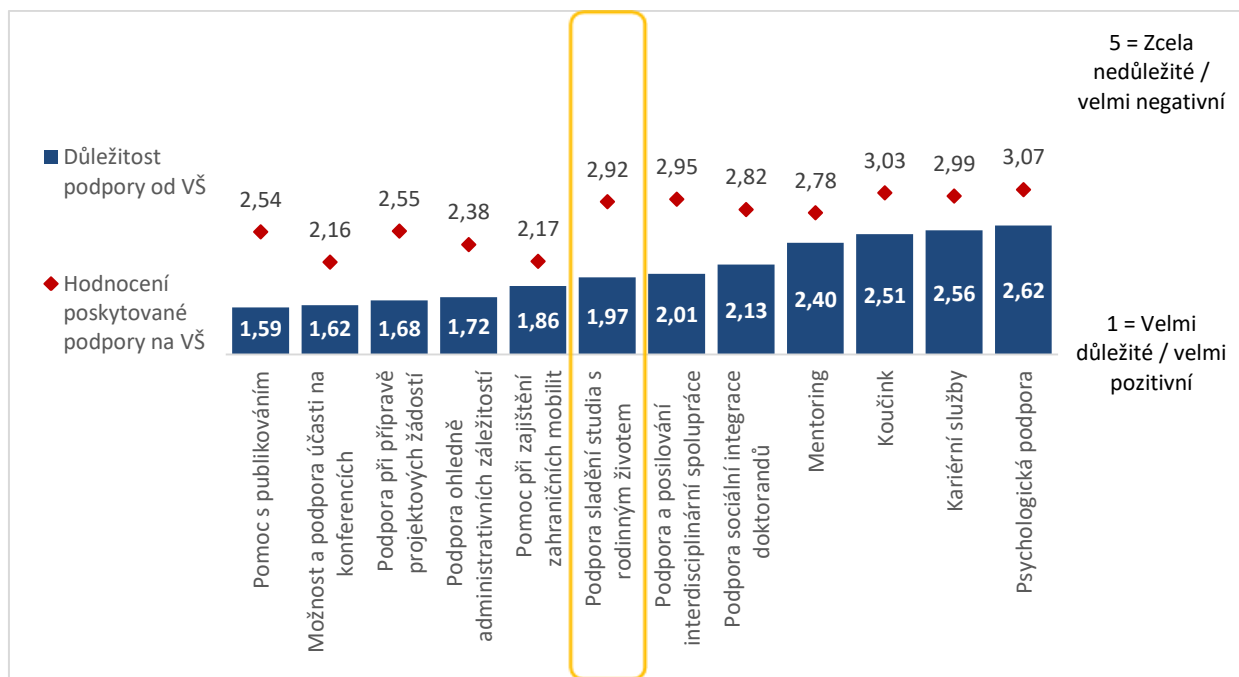
Graf 12: Dostupnost a využívání školek na vysokých školách



Zdroj: Doktorandi 2021. Celkové N = 432. Pouze respondenti s dětmi v předškolním věku.

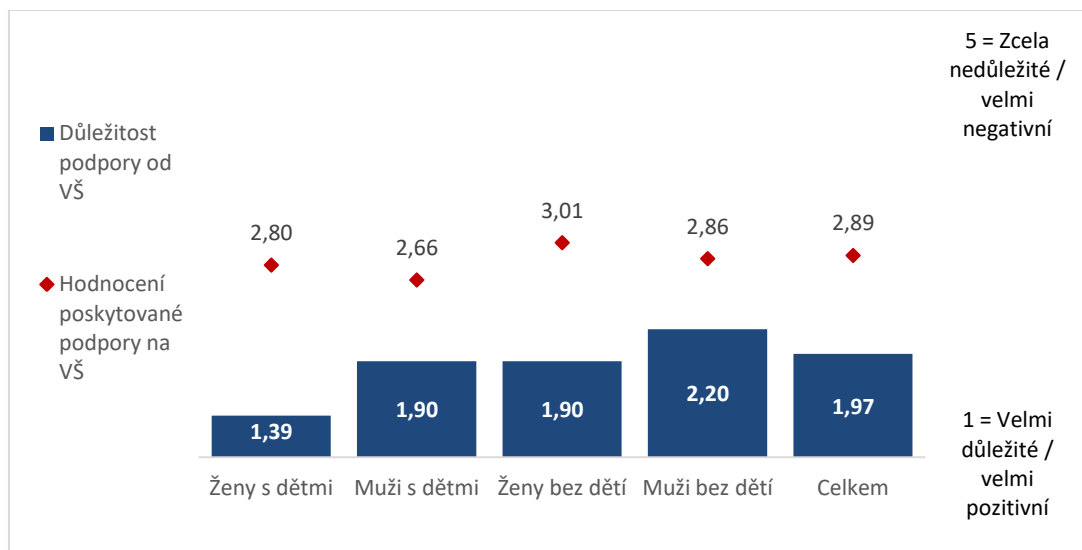
Mezi doktorandy panuje **ne příliš velká spokojenost s podporou vysokých škol v oblasti sladění rodinného života se studiem**. Doktorandi přitom deklarují poměrně velkou důležitost takové podpory. Z nabídnuté sady nemateriálních forem podpory tak patří sladění studia s rodinným životem mezi oblasti, kde je mezi vysokou vnímanou důležitostí podpory od vysoké školy a hodnocením její poskytované úrovně největší napětí (Graf 13). Vysokou důležitost podpoře v této oblasti přikládají zejména ženy s dětmi (Graf 12). Otázku, jakou formu podpory by si představovaly a proč tak málo využívají existující školky na vysokých školách, však musíme ponechat otevřenou.

Graf 13: Důležitost nemateriální podpory od vysoké školy a hodnocení poskytované podpory



Zdroj: Doktorandi 2021. N = 2137 až 3231. Průměry na škále 1–5. Odpovědi „nevím“ vyřazeny.

Graf 14: Důležitost podpory od vysoké školy v oblasti sladění studia s rodinným životem (školky, individuální přístup) a hodnocení poskytované podpory



Zdroj: Doktorandi 2021. N = 2857 (důležitost) / 2257 (hodnocení). Průměry na škále 1–5. Odpovědi „nevím“ vyřazeny.

Všechna výše pojednávaná témata, totiž příjmy, časové vytížení prací a studiem a rodinné povinnosti doktorandů, se propojují v odpovědích doktorandů na otázku, **jak jsou spokojeni se skloubením studijního a soukromého/profesního života**. Na škále od 0 do 10 od nejmenší po největší spokojenost činí průměrná hodnota odpovědi 5,6 (Tabulka 3). Podstatně **níže se pohybuje spokojenost doktorandů, kterým vypršela standardní doba studia a přestoupili do kombinované formy, a těch, kdo mají pracovní úvazky nesouvisející s disertací** (ať už v akademickém sektoru nebo jinde). Z jednotlivých oborů pociťují **největší potíže doktorandi humanitních věd, pedagogiky a IT**. Pro ženy (na rozdíl od mužů) se podmínky pro skloubení všech povinností výrazně zhoršují s narozením dětí. **Nejlépe se mezi pracovními, studijními a rodinnými povinnostmi cítí doktorandi přírodovědných a technických oborů a celkově ti, kteří mají zaměstnání propojené s tématem své disertace**. Velmi silně souvisí spokojenost se skloubením studijního, pracovního a rodinného života s množstvím volného času.

Tabulka 3: Spokojenost se skloubením studijního a soukromého/profesního života (průměry na škále od 0 = zcela nespokojen/a do 10 = naprosto spokojen/a).

	Celkem	5,6
Pohlaví a výchova dětí	Ženy s dětmi	5,3
	Muži s dětmi	5,8
	Ženy bez dětí	5,7
	Muži bez dětí	5,8
Forma studia	Prezenční studium	5,7
	Přestup na kombinované	5,1
	Kombinované od začátku studia	5,8
Obor studia	Vzdělávání a výchova	5,3
	Umění a humanitní vědy	5,2
	Spol. vědy, služby	5,6
	Obchod, administr. a právo	5,6
	Přír. vědy, matem. a statistika	5,9
	ICT	5,4
	Technika, výroba a stavebnictví	5,9
	Zemědělství aj.	5,7
	Zdrav. a soc. péče	5,7
Typ zaměstnání	Hlavní zaměstnání souvisí s disertací	6,0
	Hlavní zaměstnání na VŠ, nesouvisí s disertací	5,3
	Hlavní zaměstnání mimo akademickou sféru	5,3
	Nemá zaměstnání / neuvedl/a příjem > 5000 Kč měsíčně	5,8
Volný čas vč. spánku	Méně než 65 hod. týdně	4,7
	65-85 hod. týdně	5,5
	Více než 85 hod. týdně	6,4

Zdroj: Doktorandi 2021. Celkové N = 3416.

Závěrem

Výsledky naší studie poukazují na značné časové napětí, v němž se doktorandi snaží pracovat na svých výzkumných projektech. Celkové vytížení doktorandů, sestávající ze studijních povinností, práce na disertaci a souběžných zaměstnání, výrazně převyšuje rozsah plného pracovního úvazku. Příčinou této situace je nízké finanční ohodnocení doktorského studia. To je přitom časově náročné a ve skutečnosti, navzdory svému názvu, spočívá především v náročné výzkumné práci. Souběžná zaměstnání, většinou bez vazby na disertaci, jsou pro doktorandy nutností, bez níž by nemohli zajistit svoji obživu a zejména ne svých případných dětí. Právě nevyhovující finanční podmínky jsou vedle pracovního přetížení zcela klíčovým důvodem, proč je velmi obtížné skloubit doktorské studium s rodinným životem. Při zakládání rodiny, které je ve věku doktorandů běžné, se potom dokončení studia může snadno ocitnout na vedlejší koleji v konkurenci s běžným zaměstnáním. Ještě dříve do těchto úvah vstupuje faktor čisté finanční ztráty vlivem nezahrnutí doktorského stipendia do výpočtu příspěvku v mateřské dovolené. Doktorské stipendium i roky strávené studiem jsou zatím také „neviditelné“ pro výpočet důchodu a věku, kdy na něj vzniká nárok. Dokonce i před zohledněním pracovního přetížení a „prekérních“ aspektů stipendia se z našich výsledků jeví rozhodnutí zahájit doktorské studium jako finančně nevýhodné i v nominálním vyjádření oproti výdělkům, které se absolventům vysokých škol s potenciálem pro výzkumnou dráhu nabízejí na trhu práce.

Několik skupin doktorandů působí v obzvláště obtížných podmínkách. Doktorandi po uplynutí standardní doby studia jsou přeřazeni do kombinované formy bez stipendia. To s sebou nese výpadek podstatné části celkového příjmu, který při snaze o dokončení studia nelze snadno kompenzovat z jiných zdrojů. Z oborového hlediska čelí velkým překážkám doktorandi humanitních věd, kteří pobírají celkově podprůměrné příjmy, nemají téměř žádné příležitosti výdělku za aktivity, které by souvisely s jejich výzkumem, a chybí jim solidní zázemí na jejich fakultách. Na ženy s dětmi pak v realitě nerovného rozdělení rodinných rolí nesrovnatelně více než na jejich kolegy–muže doléhají pečovatelské povinnosti, které lze s povinnostmi studijními a výzkumnými skloubit jen velmi obtížně.

Z prezentovaných zjištění lze identifikovat některé okruhy, které by si (vedle výše a formy příjmu doktorandů) dle našeho názoru zasluhovaly pozornost tvůrců vzdělávacích politik i samotných univerzit. Při srovnání některých oborových skupin jsou podmínky, v nichž doktorandi působí, nesouměřitelné. Jedná se nejen o těžké postavení doktorandů humanitních věd, ale i o velké rozdíly v časové náročnosti mezi obory. Nabízí se otázka, zda jsou takové rozdíly legitimní v jednotném systémovém rámci doktorského studia. Jako vhodné se dále jeví zaměřit se na včasné dokončování studia, neboť překročení

standardní doby je spojeno s řadou negativních dopadů na příslušné doktorandy. Bude také zapotřebí hledat nové cesty podpory doktorandů–rodičů a způsoby, jak zmírnit negativní dopady požadované zahraniční mobility na rodinný život doktorandů.

© Národní vzdělávací fond, o.p.s., 2022

Reprodukce a citace je možná při celém zmínění zdroje a zachování kontextu formulace.